

# Corona har påvirket trivslen

I løbet af coronaperioden har jeg flere gange skulle isolere mig fra min mand, og det har været utroligt hårdt psykisk. I dag er min hverdag stadig begrænset på grund af smittefare, og i to år har jeg kun undtagelsesvist kunne kramme venner og familie.

Citat fra patient og medlem af Gigtforeningen. Interviews med patienter og pårørende af Danske Patienter 2022.



## Syv ud af ti pårørende til personer med en spiseforstyrrelse eller selvskade har oplevet, at rollen som pårørende har fyldt mere

72 procent af pårørende til personer, der lider af enten en spiseforstyrrelse eller selvskade, har mærket øget belastning både praktisk og emotionelt under corona. De står i højere grad alene med opgaven om at støtte og hjælpe den berørte.

Spørgeskemaundersøgelse blandt 426 personer, der enten selv er ramt af en spiseforstyrrelse eller selvskade eller er pårørende. LMS 2021: "Hvordan påvirker corona-pandemien mennesker med en spiseforstyrrelse, selvskade og deres pårørende?".

## Fire ud af ti personer med demens har oplevet, at deres mentale helbred er blevet dårligere under corona

38 procent af hjemmeboende personer med demenssygdomme har oplevet, at deres mentale helbred er blevet værre eller meget værre under coronaperioden.

Spørgeskemaundersøgelse blandt 409 hjemmeboende demenspatienter og pårørende. Alzheimerforeningen 2020: "Corona og livet med demens derhjemme".



## Fire ud af ti personer med sclerose har oplevet mere ensomhed

Omkring 40 procent af personer med sclerose har under coronaperioden i nogen eller i høj grad oplevet mere ensomhed og dårligere humør.

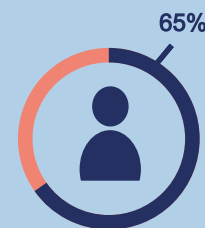
Spørgeskemaundersøgelse blandt 834 sclerosepatienter. Scleroseforeningen 2021: "Aftede konsekvenser af corona-epidemien for mennesker med sclerose".



## Seks ud af ti pårørende til en person med psykisk sygdom har oplevet, at den syge har været overladt meget til de pårørende

65 procent af pårørende til en person med en psykisk sygdom vurderer, at den syge [under corona] er overladt for meget til de pårørende.

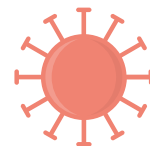
Spørgeskemaundersøgelse blandt cirka 700 pårørende til personer med psykisk sygdom. Bedre Psykiatri 2020: "Corona-krisen rammer psykisk syge og pårørende".



Frygten for corona har fyldt meget, og det var hårdt, at jeg ikke kunne få besøg af mine pårørende, da jeg var indlagt. Samtidig har nedlukningen faktisk også givet mig noget ro, da jeg ikke har følt at jeg skulle alt muligt.

Citat fra patient og medlem af Lungeforeningen. Interviews med patienter og pårørende af Danske Patienter 2022.





# Ændringer i behandling og støtte

## Hver fjerde familie med en hjemmeboende demenspatient har oplevet, at undersøgelser er blevet aflyst eller udskudt

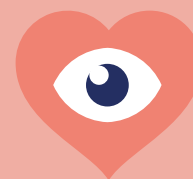
25 procent af familier med hjemmeboende personer med demenssygdom har oplevet, at undersøgelser er blevet aflyst eller udskudt. Samtidigt har 9 procent af pårørende, der bor sammen med en med demens, oplevet, at det har været svært at få kontakt til den praktiserende læge.

Spørgeskemaundersøgelse blandt 409 hjemmeboende demenspatienter og pårørende til hjemmeboende demenspatienter. **Alzheimerforeningen** 2020: "Corona og livet med demens derhjemme".

## Knap en ud af ti personer med epilepsi, der modtager støtte fra kommunen, har fået ændret i deres støtte

8 procent af epilepsipatienter, som modtager støtte fra kommunen, har oplevet ændringer i støtten under coronaepidemien. Og heraf oplever 49 procent, at ændringerne har gjort livet sværere.

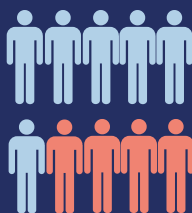
Spørgeskemaundersøgelse blandt 829 af epilepsiforeningens medlemmer. **Epilepsiforeningen** 2020: "Epilepsi i en coronatid. Medlemsundersøgelse 2020".



## Seks ud af ti pårørende til en person med en psykisk sygdom har oplevet, at det er sværere at få hjælp

64 procent af pårørende til en person med en psykisk sygdom oplever, at det er blevet sværere for den syge at få den nødvendige hjælp som følge af coronakrisen.

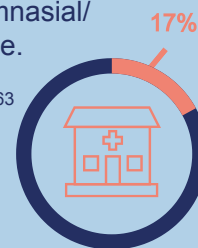
Spørgeskemaundersøgelse blandt cirka 700 pårørende til personer med psykisk sygdom. **Bedre Psykiatri** 2020: "Coronakrisen rammer psykisk syge og pårørende".



## Knap to ud af ti hjertepatienter har fået udskudt deres behandling

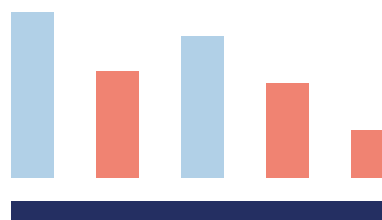
17 procent af hjertepatienter fik udskudt behandling under første del af coronapandemien. Det var særligt yngre, kvindelige hjertepatienter på 65 eller yngre, der fik udskudt behandling - samt patienter med grundskole eller gymnasial/erhvervsfaglig uddannelse.

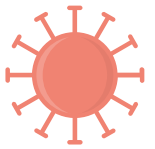
Spørgeskemaundersøgelse blandt 4.763 hjertepatienter. **Hjerteforeningen** 2021: "Livet med en hjertesygdom. En undersøgelse af hvordan hjertepatienter oplever livet med en hjertesygdom og mødet med sundhedsvæsenet".



På grund af corona har der ikke været indkaldelser til rutineundersøgelser i to år. Jeg måtte derfor selv tage fat i lægen, fordi jeg var i tvivl om, hvordan det egentlig stod til med min lungefunktion.

Citat fra patient og medlem af **Lungeforeningen**. Interviews med patienter og pårørende af Danske Patienter 2022.





# Forværring i sygdomstilstanden

## For syv ud af ti personer med sclerose har forringede træningsmuligheder haft konsekvenser for helbredet

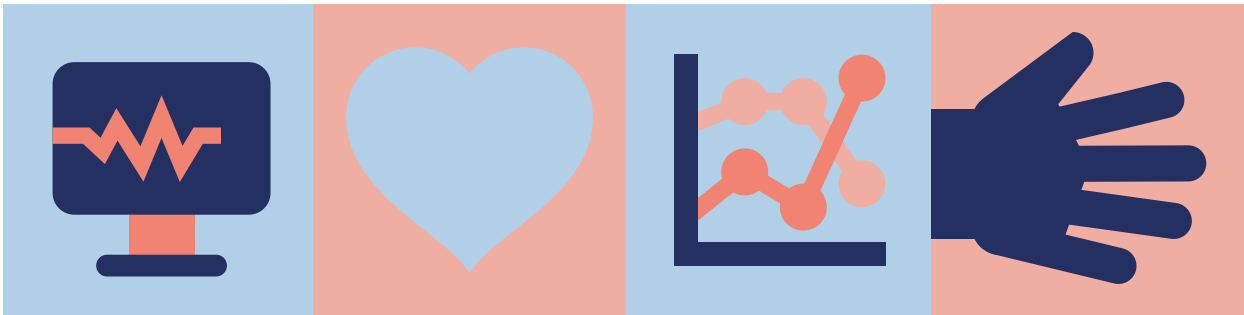
60 procent af personer med sclerose har under coronaepidemien haft forringet mulighed for at træne i hverdagen. Omkring 70 procent af dem, som har oplevet forringet mulighed for at træne, har i nogen eller i høj grad mærket fysiske konsekvenser af den manglende træning.

Spørgeskemaundersøgelse blandt 834 sclerosepatienter. Scleroseforeningen 2021 "Aflidte konsekvenser af coronaepidemien for mennesker med sclerose".

## Knap hver anden pårørende til en person med en psykisk sygdom oplever, at sygdommen er blevet forværret af corona

45 procent af pårørende til en person med en psykisk sygdom vurderer, at deres nærståendes sygdomstilstand er blevet forværret som følge af coronasituationen.

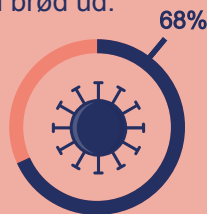
Spørgeskemaundersøgelse blandt cirka 700 pårørende til personer med psykisk sygdom. **Bedre Psykiatri 2020: "Corona-krisen rammer psykisk syge og pårørende"**.



## For to ud af tre personer, der lider af en spiseforstyrrelse eller selvskade, har sygdommen fyldt mere under corona

68 procent af personer, der lider af enten en spiseforstyrrelse eller af selvskade, oplever, at sygdommen fylder mere eller meget mere i hverdagen, sammenlignet med før coronapandemien brød ud.

Spørgeskemaundersøgelse blandt 426 personer, der er ramt af en spiseforstyrrelse eller selvskade og deres pårørende. LMS 2021: "Hvordan påvirker coronapandemien mennesker med en spiseforstyrrelse, selvskade og deres pårørende?".



Sygdomme er forskellige – og det er hver enkelt patient og pårørende også. Samtidig er der en masse ligheder i det, patienter og pårørende på tværs af sygdomsområder oplever og har behov for.

Danske Patienter har i en række faktaark samlet resultater fra nogle af de mange undersøgelser, som patient- og pårørendeforeningerne løbende gennemfører.

Undersøgelserne kan rekvireres hos foreningerne, og har du spørgsmål til resultaterne, er du velkommen til at tage kontakt til den pågældende forening.

